

Méthodes anthropologiques d'études des pratiques et des représentations des soins du corps en situation interculturelle le cas de la Chine



Dominique Desjeux, anthropologue
Professeur à la Sorbonne
Université Paris Descartes, PRES Sorbonne Paris Cité
Directeur du Diplôme Doctoral en sciences sociales
Professeur invité à Guangwai, Guangzhou, Chine
UFRJ, Rio de Janeiro, Brésil

D. Desjeux, 2006, *La consommation*, PUF

Dominique Desjeux, 2010, *Mode de vie et consommation en Chine au 21ème siècle*, ACCOMEX, n°93, mai juin 2010 et *La Documentation Française, Problèmes Economiques* du 13 octobre 2010 n° 3 004

www.argonautes.fr

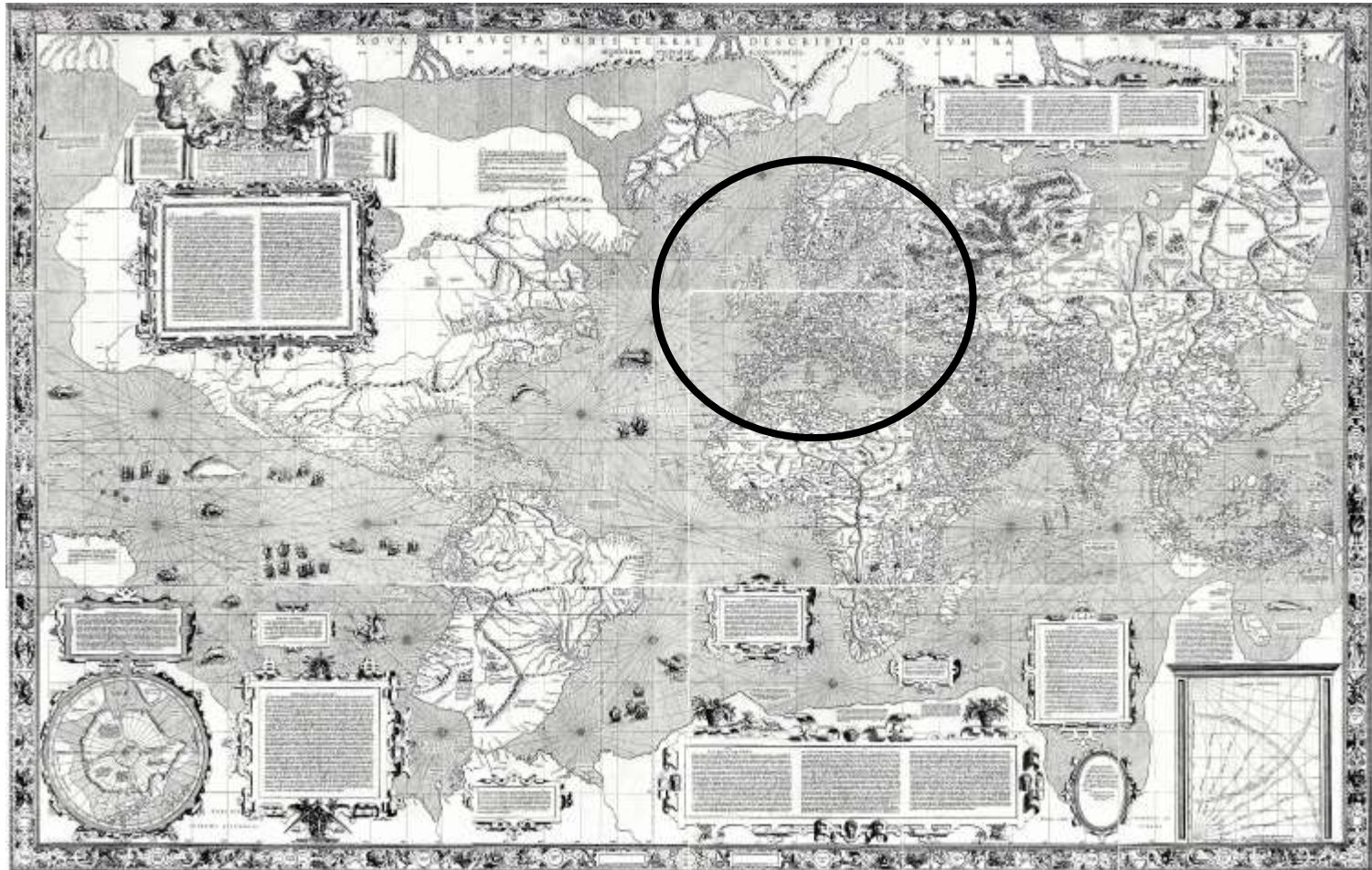
Université Fu Jen, Tai Pei, Taiwan, 30 septembre 2011

Méthode anthropologique

- Deux principes méthodologiques:
 - Les problèmes, et les solutions, varient en fonction de l'échelle d'observation
 - La mondialisation demande de se décentrer
- A l'échelle micro-sociale, celle des interactions sociales concrètes entre acteurs, ici autour des soins du corps, je mobilise trois méthodes:
 - les itinéraires qui montre que la décision d'achat est un processus collectif dans le temps
 - Les cycles de vie qui montre que l'usage d'un produit ou d'un service varie en fonction des étapes de la vie notamment pour le maquillage entre l'enfance, l'adolescence, la jeunesse, l'étape adulte, les seniors, et que ces étapes varient en fonction des cultures
 - L'approche système : la famille est analysée comme un système d'acteurs avec des moments de coopération ou de tension, voire de mini-guérilla quotidienne entre parents et enfants autour de l'accès à la salle de bain, la coupe de cheveux, les habits, le maquillage, voire la marque
- L'enquête de terrain suit quatre grandes étapes:
 - Observer les pratiques insérer dans leur jeu social au-delà des motivations individuelles
 - Analyser le contenu des représentations liées aux soins du corps
 - Montrer les contraintes qui expliquent l'écart entre les représentation et les pratiques
 - Montrer les problèmes non résolus dans la vie quotidienne ce qui peut servir de base aux recherches d'innovation incrémentale, de rupture ou systémique
- **J'ai sélectionné quelques aperçus sur les méthodes et les contenus**

Se décentrer

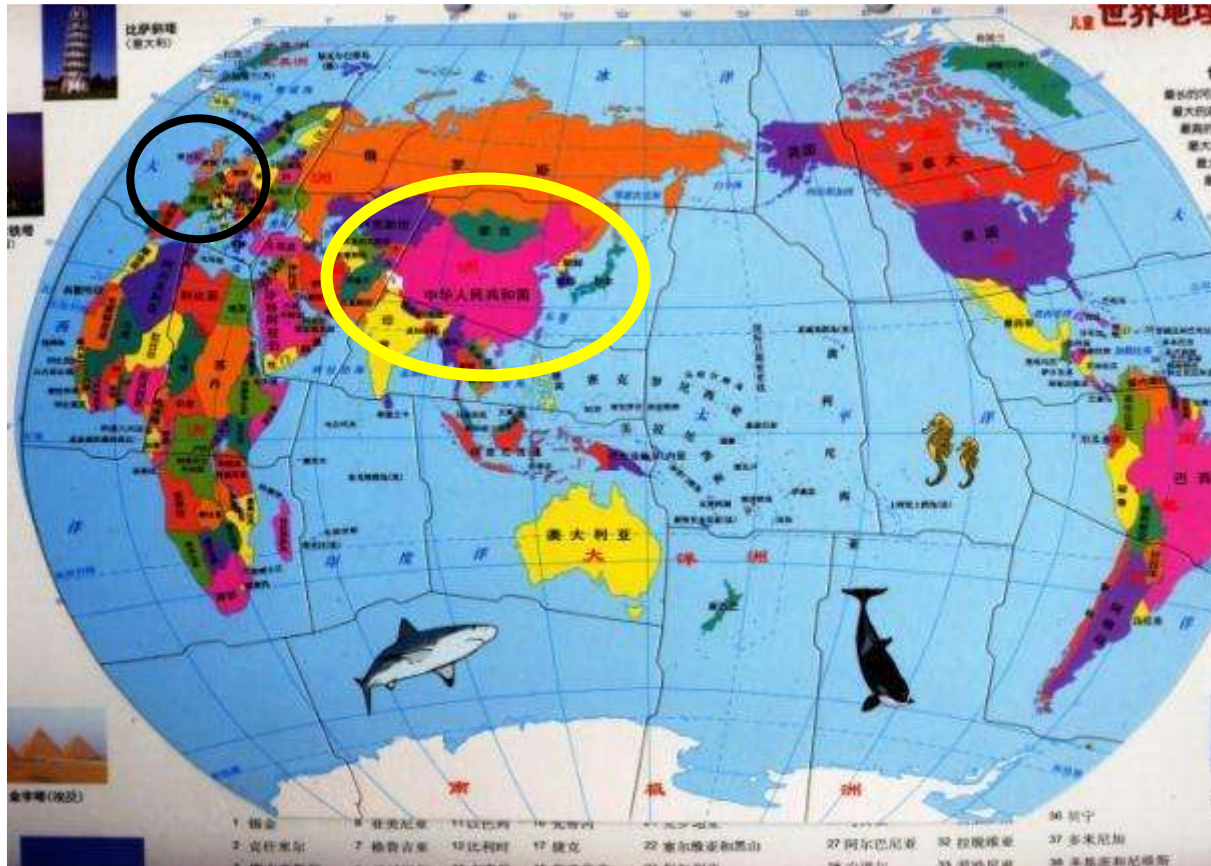
La focale européenne : Carte de Gerardus Mercator en 1569



Une carte du monde vue des Amériques : L'Europe n'est plus au centre et montée du Brésil

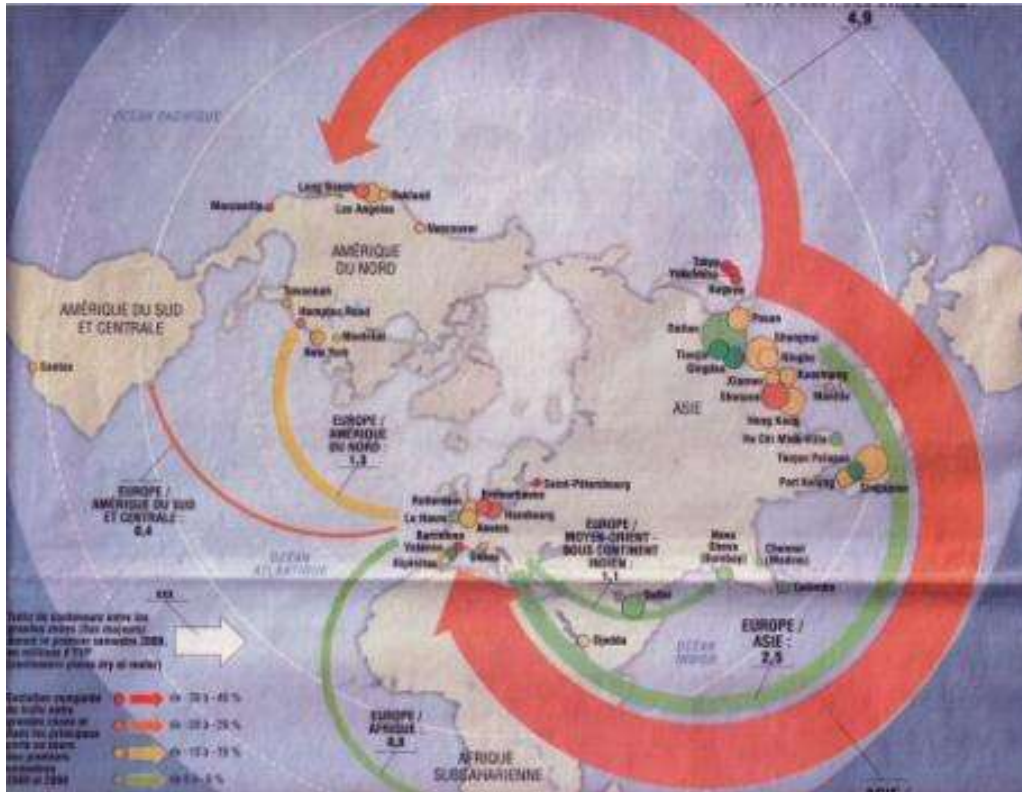


2004, un point de vue chinois *Zhong guo, le pays du milieu*



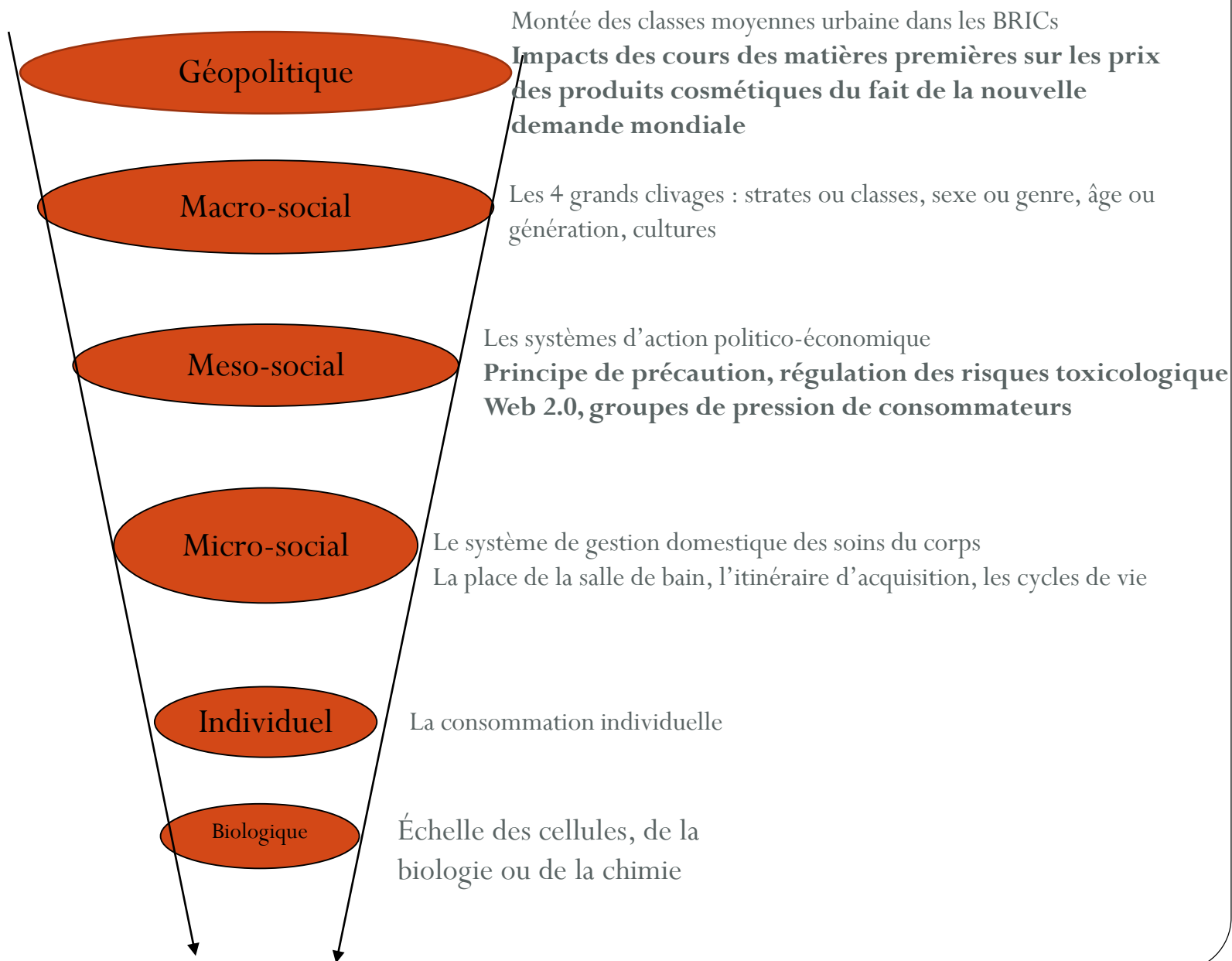
Un puzzle
Chinois
pour enfant

Aujourd'hui : où est le centre ?



Les Echos
1/12/2009
Les flux de containers

Les principales échelles d'observation qui peuvent jouer sur les soins du corps



L'évolution des pratiques et des espaces de soin du corps en corps

Les soins du corps sont des enjeux sociaux et/ou politique en fonction des époques et des cultures.

Ils signifient l'image de la « bonne » épouse, de la « bonne » mère ou d'une femme de « mauvaise vie » aux USA, en France, au Brésil ou en Chine

Les soins du corps sont en partie dépendant de l'aménagement des espaces domestiques comme la salle de bain ou la chambre

Rappel historique pour la Chine

- L'histoire de la Chine, après la guerre, organise le rapport au corps aujourd'hui du fait d'une forte rupture de transmission entre générations de femmes
 - la révolution culturelle 1966-1976
 - La fin des soins du corps : les coiffures interdites et permises
 - Les années 1980
 - Début des nouveaux soins du corps
 - Les années 1995 à 2011
 - Les apprentissages des soins du corps
 - L'aménagement des salles de bain

1966-1976 : la révolution culturelle

Ce qui est permis ou interdit pour la coiffure

Coiffure interdites
Ondulées
Bourgeoises

Aujourd'hui certaines
sont des coiffures à la mode



Ri4 ben3 hu2
Coiffure japonaise
Interdite

ba1 zi1 hu2
Moustache en 8
Signifie percepteur
et donc bourgeoisie
interdite

Coiffure permise

1997, Guangzhou, la salle de bain d'une famille de classe moyenne



- L'équipement est sommaire
- 1997, est une époque de « consommation d'équipement » comme pendant les trente glorieuses en Europe



1997, Guangzhou, Les toilettes

- Toilettes
« à la turque »
- Depuis les toilettes européennes sont devenus pour la classe moyenne montante un signe de distinction sociale



1997, Guangzhou, chambre de jeune fille : soins du corps dans la chambre



lit



coiffeuse



peluche

2005, Guangzhou, la même classe
moyenne montante



2011, Guangzhou, une famille de classe moyenne plus modeste



Le rapport au corps

Au cœur de la culture chinoise des soins du corps

L'observation participante

Film anthropologique sur le massage et la conception chinoise du corps :

- l'observation sur les lieux de la pratique et en situation

- Le travail des mots en chinois

- L'interview utilise les évènements, les gestes, les pratiques pour poser des questions

Les gestes du corps

- Beaucoup de massages du corps, du visage qui symbolise la circulation du qi, de l'énergie et du sang tout au long des méridiens
- Ces massages sont souvent douloureux
- La personne massée n'est pas active
- Il y a souvent des coups et des tapes (Il y a aussi des massages avec les pieds) qui suivent trois principes : faire circuler, faire rentrer, faire sortir
- Le massage renvoie à l'équilibre du chaud et du froid dans le corps
- Ces pratique avec beaucoup d'analogie avec les plantes notamment (les racines)

L'imaginaire du minéral en Chine

Dominique Desjeux, anthropologue

YANG Xiao Min, maître de conférence de français à Guangwai,
docteur en anthropologie (Paris Descartes, Sorbonne)

Guangzhou, 2007

I - Les lieux de la distribution Grand magasin China Plaza



Boutique de décoration du corps et de la maison à base de minéraux et de végétaux



2007, Photo D. Desjeux

Présence du minéral dans les soins du corps et la décoration de la maison
Produit canadien, classe moyenne sup



Produit pour baignoire
utilisé avec la douche

2007, Photo D. Desjeux

shen1 ti3 hu4 li3 soin du corps

Guangzhou, Beijing lu (centre ville ancien) : deux grands magasins et le stand L'Oréal avec la poudre minérale



2007, Photo D. Desjeux

3 - La Perle : lieu d'achat du luxe au centre de Guangzhou



2007, Photo D. Desjeux

II – les principales représentations du minéral

- Le minéral comme est perçu comme une matière naturelle positive et négative
- Le jade un minéral plus important que les autres dans la tradition chinoise : il est porteur d'énergie
- Les autres minéraux liés à la montagne : des sources de santé et d'argent,
- Les imaginaires du minéral font un lien entre montagne, eau et nutrition du corps

Les liens entre la montagne, l'eau, les minéraux et la nutrition des plantes et du corps

- Les **minéraux nourrissent les plantes**:
 - *« Il y a beaucoup de minéraux dans la terre. L'arbre pousse donc il est nourrit par les minéraux. » « Les minéraux viennent des pierres. »*
- Il y a une **homologie symbolique entre les plantes et le corps** qui se nourrissent des minéraux qui viennent eux-mêmes de la montagne grâce aussi à l'eau qui capte les minéraux de la montagne.
 - *« Comme les céréales absorbent les minéraux le corps les absorbe aussi. C'est plus naturel. C'est important pour le corps mais pas obligatoire pour tous les jours. »*
 - **cf. le pied et la racine du corps dans le film**
- Il y a une double association : **montagne/eau et végétal/minéral autour du thème de l'alimentation.**

L'énergie, la protection et la richesse

- Dans la **symbolique classique du *fenshui*** l'eau permet de concentrer le *qi*, l'énergie, le souffle vital
- **L'eau et la montagne**, *shan1 shui3*, sont des éléments clés de l'organisation du jardin classique et des résidences aujourd'hui :
 - la montagne protège
 - l'eau fait venir la richesse
- Avec le minéral on est plus dans un univers de légumes, de fruits, de **végétal** que d'animal, plus de **terre et de mer** que d'air.

Montagne, eau, habitat



Guangzhou

(cf. le livre *Le jardin de la clarté parfaite* construit au 18ème siècle).

2002, Photo D. Desjeux

Montagne, nature, sain et harmonie: tout se tient

- La montagne *shan1* est le symbole du naturel :
 - « *La montagne existe depuis toujours, donc c'est naturel.* »
- Cela veut dire que la montagne n'est pas artificielle,
 - « *c'est la conception chinoise.* »
 - « *Il y a une Pub d'air conditionné qui montre derrière le climatiseur une montagne. La montagne signifie la nature et l'air frais, opposé à l'air pollué.* »
- La nature est associée à harmonie (*he2 xie2*)
- L'Harmonie c'est le lien homme et femme : le *yin1 yang2*
- Il faut une société en harmonie : *he2 xie2 she4 hui4* (mot d'ordre politique 2007)

Vue d'avion en Chine: les montagnes

Omniprésence du minéral et de la montagne dans le paysage chinois



2007, Photo D. Desjeux

Le minéral : une présence forte de la tradition dans la modernité

- Les minéraux ont une image complexe dans la quelle les **contraires sont toujours associés**.
- Cette image est à la fois
 - enracinée dans la **tradition chinoise** du *fenshui* et du *qi*, sans qu'il en soit fait allusion, ce qui montre la prégnance de l'imaginaire classique,
 - et s'exprime dans la **modernité du quotidien**.
- L'important est de retenir que
 - la **symbolique classique semble tout à fait intégrée** chez des jeunes adultes « ordinaires » sans avoir à passer par des discours savants
 - cette symbolique est **toujours ambivalente**
 - qu'elle **ne sépare pas** le corps et l'esprit, l'eau de la montagne, le minéral du végétal, la tradition du *fenshui* et la modernité des stars, le bénéfique du maléfique
 - le **lien se fait souvent à travers la circulation du qi**.

III - La publicités comme analyseur des transformations de la vie quotidienne en Chine en 2007

- Importance de la pédagogie
 - Une partie des publicités montrent que les chinois sont en train de rentrer dans la consommation et les usages de biens dont ils ne connaissent pas la pratique
 - Les gestes du maquillage
 - Où mettre l'alliance
- Trois façons de présenter le corps
 - Le corps schématisé
 - Le corps stylisé
 - Le corps érotisé
- L'entrée dans la modernité
 - La baignoire
 - Le café, le ski, la peinture moderne, les meubles de « style »
 - Les objets du mariage, les parkings et l'arrivée de la voiture
 - Les contrefaçons
- La place de la tradition et de l'énergie

Pédagogie : montrer les gestes



Utiliser des dessins autant que des photos



Expression « non réaliste » du corps humain nu



Tiré du livre de François Julien
2000, *De l'essence ou du nu*, Seuil



Publicité pour un soin
du corps

Le corps stylisé



Corps érotisé



Entrée dans la « modernité » et apprentissage



Salle de bain avec baignoire



Où mettre les bagues et alliances

Les signes de la modernité cosmopolite/élite dans les magazines

Le café



Le ski



La peinture

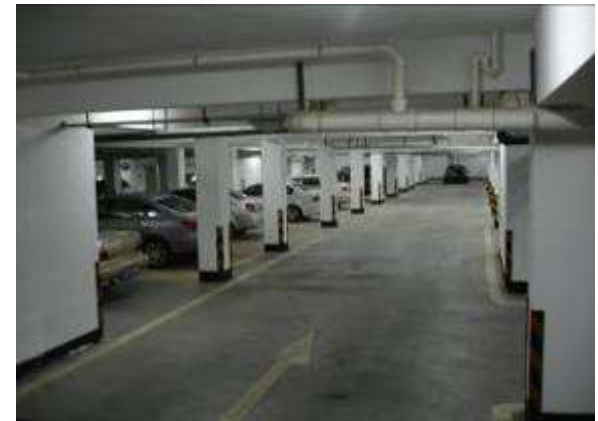


Les meubles européens

Modernité et rite de passage : les objets du mariage, le maquillage avec le produit minéral l'Oréal



Modernité et mobilité : l'arrivée des parking en 2007



Tradition : La circulation d'énergie



Codes couleurs pastels



Conclusion

- Le maquillage ne semble pas aller de soit comme norme sociale universelle pour toutes les femmes de la société chinoise. Il faut penser à la France des années 1950 et aux USA des années 1930
- Il y a une nécessité d'apprentissage qui est lié à l'arrivée de la modernité
- Le maquillage met en jeu l'identité féminine: il peut être négatif s'il n'est pas discret (mais la notion de discret peu beaucoup varier)
- Le maquillage est associé à naturel, montagne, eau et mer
- Du fait de cette association il peut autant être positif que négatif